

ИССЛЕДОВАНИЕ СОЦИОМЕТРИЧЕСКОГО СТАТУСА СПОРТСМЕНЕК ВЫСОКОЙ КВАЛИФИКАЦИИ В СТРУКТУРЕ СБОРНОЙ КОМАНДЫ



ГАББАЗОВА
Асыл Якуповна

Российский государственный университет физической культуры, спорта, молодежи и туризма (ГЦОЛИФК), Москва
Профессор кафедры информационных технологий, кандидат психологических наук, доцент, e-mail: g_ay@mail.ru

GABBAZOVA Assyl

Russian State University of Physical Culture, Sport, Youth and Tourism (GTSOLIFK), Moscow
Professor of the Department of Information Technology, Ph.D., Associate Professor, e-mail: g_ay@mail.ru

ДАШИНМАЕВА
Аюна Цыреновна

Российский государственный университет физической культуры, спорта, молодежи и туризма (ГЦОЛИФК), Москва
Преподаватель кафедры психологии, e-mail: ayun808@mail.ru

DASHINIMAEVA Ayuna

Russian State University of Physical Culture, Sport, Youth and Tourism (GTSOLIFK), Moscow
Lecturer, Department of Psychology, e-mail: ayun808@mail.ru

***Ключевые слова:** социометрический статус, свойства нервной системы, сенсомоторные и когнитивные качества, характерологические особенности, уровень тревожности, уровень притязаний, стрессоустойчивость.*

Аннотация. В статье проведено исследование социометрического статуса спортсменок-хоккеисток высокой квалификации в структуре сборной команды. Выявлены индивидуально-психологические особенности личности спортсменок оказывающих влияние на их положение в группе.

THE STUDY OF SOCIOMETRIC STATUS OF HIGH QUALIFICATION SPORTSWOMEN INSIDE THE NATIONAL TEAM

***Keywords:** sociometric status, properties of the nervous system, sensory-motor and cognitive qualities, personality traits, anxiety level, level of aspiration, resistance to stress.*

Abstract. This paper presents a study of sociometric status sportswomen of hockeystick high qualification in the structure of the team . Identified individual-psychological characteristics of personality athletes affecting their position in the group.

Постановка и обоснование проблемы.

Спортивно-игровые команды отличаются внутригрупповой стратификацией. Место спортсмена в структуре команды определяется его спортивной функцией, уровнем спортивного результата, который он демонстрирует и, в значительной степени, индивидуально-психологическими особенностями. Для эффективного управления командой тренеру необходимо изучать неформальную структуру групп, формировать эффективно взаимодействующие подгруппы, оказывать влияние на статус отдельных спортсменов.

Цель – исследовать взаимосвязь индивидуально-психологических особенностей хоккеисток высокой квалификации с их социометрическим статусом в команде, на этой основе разработать рекомендации тренеру по управлению командой.

Методика. Исследование проводилось на контингенте хоккеисток высокой квалификации в возрасте 18–30 лет (всего 20 человек). Лабораторный эксперимент проводился в НИИ проблем Спорта «РГУФКСМиТ» с использованием универсального психодиагностического

комплекса – УПДК-МК. В исследовании применялись следующие психодиагностические методики: реакция на движущийся объект (РДО), стрессоустойчивость-М (СТР-М), тестирование уровня притязаний по Д. Мак-Клелланду, диагностика акцентуаций характера по Леонгарду-Шмишеку, диагностика уровня личностной тревожности по Ч.Д. Спилбергеру, социометрия.

Результаты и их обсуждение. На рис. 1 и 2 представлена социометрическая структура сборной команды хоккеисток высокой квалификации.

Необходимо отметить, что в группе нет явного лидера. Очень велика группа «ведомых», что свидетельствует о благополучии группы. Вместе

с тем, выявлены две не предпочитаемые спортсменки и одна отвергаемая. Наибольшее количество взаимных выборов (три) в парах получили два игрока. Таким образом, в структуре взаимодействия наиболее эффективна группа: ДД – ПП, ГУ – ШЕ, ОО – НН. Также можно отметить группу: ШШ – КА – СС.

Обращает на себя внимание неблагоприятное положение в группе спортсменки ЧЧ (два отрицательных выбора при отсутствии положительных). Также можно прогнозировать развитие двух микрогрупп, в одной из которых игроки с большинством положительных выборов – это ПП, ТТ, ДД, ШЕ, ГУ, НН, а во второй

Количество положительных выборов	Уровень статуса
7	★ ШЕ
6-4	▲ НН ▲ ТТ ▲ ПП ▲ ГУ ▲ ДД
2-1	● ШШ ● СС ● ГГ ● КА ● ОО ● ЖЖ ● ПП ● ФФ ● ВВ ● ББ ● ША ● КК ● ШУ

Рис. 1. Уровень статуса хоккеисток по количеству положительных выборов

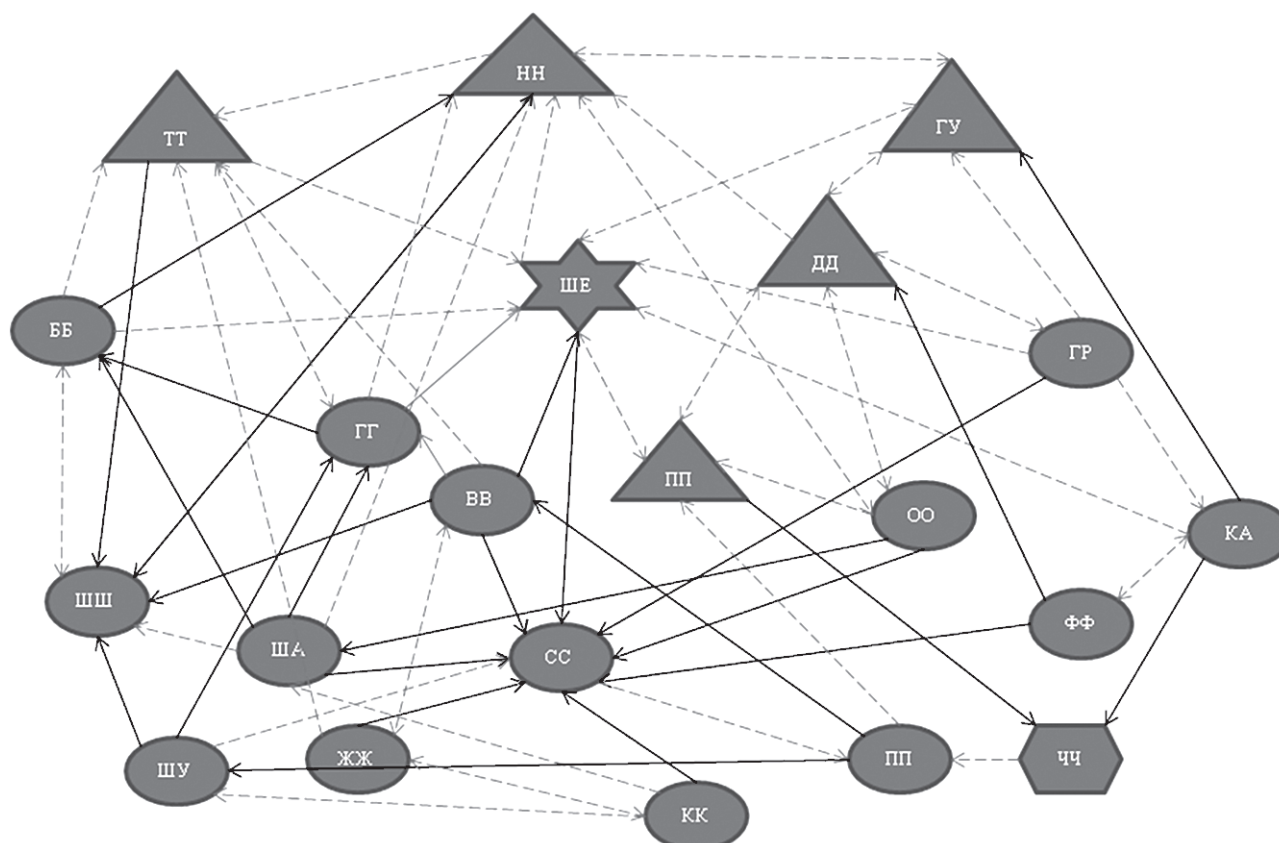


Рис. 2. Структура положительных (--->) и отрицательных (→) выборов

игроки с наибольшим количеством отрицательных выборов: ШШ, СС.

Для выявления взаимосвязи между индивидуально-психологическими особенностями спортсменов и их социометрическим статусом мы решили проанализировать результаты исследования ярких представителей команды: лидера, отвергаемых, не предпочитаемых.

Лидер – ШЕ. Нервная система неуравновешенная, преобладают процессы возбуждения. Демонстрирует один из самых высоких показателей скоростных способностей по времени простой реакции. Имеет один из самых высоких показателей по точности антиципирующих реакций. Скорость принятия решения самая высокая в группе, также демонстрирует высокую точность. В стрессовой ситуации повышает скорость ответных реакций, которые являются не всегда точными. Стрессоустойчивость – высокая. Тревожность высокая, уровень притязаний – высокий. Акцентуации характера – гипертимный тип, эмотивный тип, педантичный тип, демонстративный тип.

Отвергаемая – ЧЧ. Нервная система неуравновешенная, преобладают процессы возбуждения. Демонстрирует один из самых низких показателей скоростных способностей по времени простой реакции. Имеет самый худший показатель по точности антиципирующих реакций. Скорость принятия решения ниже среднего в группе, демонстрирует низкую точность. В стрессовой ситуации улучшает скорость ответных реакций, которые не всегда точны. Стрессоустойчивость – средняя. Таким образом, можно прогнозировать низкую скорость и точность ее действий в обычных условиях. В экстремальной ситуации можно ожидать повышения скорости принятия решений, которые будут иногда ошибочными. Тревожность умеренная, уровень притязаний – высокий. Акцентуации – гипертимный тип, эмотивный тип.

Не предпочитаемые: ШШ. Нервная система неуравновешенная, преобладают процессы возбуждения. Демонстрирует один из самых высоких показателей скоростных способностей по времени простой реакции. Имеет ниже среднего показатель по точности антиципирующих реакций. Скорость принятия решения одна из самых высоких в группе, также демонстрирует высокую точность. В стрессовой ситуации сохраняет скорость ответных реакций, которые являются неточными. Стрессоустойчивость – низкая. Тревожность

умеренная, уровень притязаний – высокий. Акцентуации – гипертимный тип, тревожный тип.

СС. Нервная система неуравновешенная, преобладают процессы торможения. Демонстрирует средний показатель скоростных способностей по времени простой реакции. Имеет средний показатель по точности антиципирующих реакций. Скорость принятия решения одна из самых низких в группе, вместе с тем, демонстрирует высокую точность. В стрессовой ситуации повышает скорость ответных реакций, которые являются точными. Стрессоустойчивость – высокая. Тревожность умеренная, уровень притязаний – низкий. Акцентуации – гипертимный тип, возбудимый тип, циклотимный тип.

Выводы

1. Социометрическая структура исследуемой сборной команды диффузна. В группе есть неявный лидер, две не предпочитаемые и одна отвергаемая спортсменки. Выявлены четыре эффективно взаимодействующие микрогруппы.

2. Исследованные индивидуально-психологические особенности спортсменов связаны с их социометрическим статусом только у явного лидера и у отвергаемой спортсменки. На социометрический статус остальных спортсменов, кроме их индивидуально-психологических особенностей и спортивных способностей, могут оказывать влияние другие факторы – время вхождение в команду, совместный опыт игры в клубных командах, отношения с тренером и т.д.

3. Разработаны практические рекомендации тренеру по организации взаимодействия с каждой спортсменкой (с учетом их индивидуально-психологических особенностей), а также по руководству командой, в том числе рекомендации по формированию эффективных гармонично взаимодействующих подгрупп.

Литература

1. Байковский Ю.В. Психодинамика, как фактор выживаемости малой группы в экстремальных условиях горной среды : монография / Ю. В. Байковский. – М. : ТВТ Дивизион, «Вертикаль», 2010. – 264 с.

2. Габбазова А.Я. Скоростные и точностные характеристики оперативных решений субъектов экстремальной деятельности / А.Я. Габбазова // Экстремальная деятельность человека (Теория и практика прикладных и экстремальных видов спорта). – 2014. – №2 (31). – С. 40–44.

3. Родионов А. В. Практика психологии спорта / А.В. Родионов. – Ташкент : LiderPress, 2008. – 236 с.