

СПЛОЧЕННОСТЬ СПОРТИВНОЙ КОМАНДЫ И КОММУНИКАТИВНАЯ СТРУКТУРА ГРУППЫ



*Дзевишвили В. М. –
к.б.н., доцент кафедры
психологии труда
ф-та психологии
МГУ им. М.В. Ломоносова
(vmdev@mail.ru)*



*Мдивани М.О. –
к.п.н., ведущий
научный сотрудник
Психологического
института РАО*

Корнеев И.С. – студент факультета психологии МГУ

Ключевые слова: сплоченность команды; коммуникативная дистанция; коммуникативная структура группы.

Keywords: team cohesion, communicative distance, communicative structure of the group.

Резюме. Целью исследования было выявить существующие связи между сплоченностью спортивной команды и коммуникативными процессами в группе. В исследовании приняли участие 40 игроков двух мужских футбольных команд Детско-юношеской спортивной школы в возрасте 13-14 лет. Результаты показывают, что игроки сплоченной команды предпочитают быть активными коммуникаторами, что проявляется в реальных коммуникативных процессах и их роли в коммуникативной структуре группы.

Summary. The aim of the study was to identify the existing links between the sports team cohesion and communication processes in the group. The study involved 40 male soccer players of the two teams junior sports school at the age of 13-14 years. The results show that iroki cohesive teams prefer to be active communicators, which is manifested in real communicative processes and their role in the communicative structure of the group.

Среди многочисленных факторов, определяющих эффективность команды, и теории и практики закономерно указывают на феномен сплоченности.

В пятидесятые годы XX в. Леон Фестингер определил групповую сплоченность как «сумму сил, действующих на членов группы таким образом, чтобы они в ней оставались» (Festinger, L., 1951). С этих пор проблеме групповой сплоченности посвящено множество исследований в области социальной психологии, и в области психологии спорта в том числе. В основном исследователи выделяют две группы сил, которые заставляют людей держаться вместе, это – эмоциональная привлекательность группы – удовольствие, которое приносит общение и совместная деятельность, и преимущества (материальные и статусные) которые может извлечь индивид, будучи членом группы.

Большой вклад в развитие представлений о механизмах сплоченности внес Кэррон (Carron, A.V. and Brawley, L.R., 2000). Им разрабо-

тана модель групповой сплоченности, которая включает четыре группы факторов:

1) факторы внешней среды – институциональные (договора, контракты и т.п.) и конвенциональные (социальные нормы и ожидания окружения) причины, которые заставляют индивида оставаться в группе.

2) личностные факторы – совокупность индивидуальных причин (пол, особенности характера, мотив аффилиции и удовлетворение от взаимодействия с членами группы)

3) факторы управления – привлекательность лидера, стиль руководства, отношение между лидером и членами группы.

4) командные факторы – групповые нормы, желание достичь успеха в совместной деятельности, и основное для спорта, – желание победить другую команду.

В качестве инструмента для измерения уровня сплоченности долгое время использовалась социометрия: группа считалась тем сплоченнее, чем больше взаимных выборов осуществляли ее члены. Очевидно, что такой

способ позволяет судить лишь о взаимной эмоциональной привлекательности членов команды (Донцов А.И., 1979).

Кэррон (Carron, A.V., Widmeyer, W.N. and Brawley, L.R., 1985) выделил два аспекта сплоченности (целевую, связанную с совместной деятельностью) и социальную (связанную с эмоциональной привлекательностью) и на этой основе создал опросник, который очень часто используется в исследования групповой сплоченности. К сожалению, данный опросник не переведен на русский язык и не прошел психометрическую проверку на нашей популяции. Поэтому в настоящем исследовании для определения уровня сплоченности был использован метод экспертных оценок.

Целью исследования было выявить существующие связи между сплоченностью спортивной команды и коммуникативными процессами в группе.

Гипотезы исследования:

1. Команды разного уровня сплоченности будут отличаться по стилю межличностного общения.

2. Интенсивность коммуникативных процессов и активность коммуникативной позиции у членов сплоченной команды выше, чем в команде с меньшей сплоченностью

3. Коммуникативная структура команд с разным уровнем сплоченности различна.

Для определения уровня сплоченности команды в качестве экспертов выступили тренеры команд и руководство Детско-юношеской спортивной школы. Стаж работы экспертов с игроками не менее 3-х лет.

Для определения стиля межличностных отношений был использован Метод диагностики межличностных отношений ДМО (Собчик Л.Н., 1990). Опросник состоит из 128 оценочных суждений, которые при обработке объединяются в 8 октантов или стилей интерперсонального взаимодействия:

1. Авторитарный (властный-лидирующий)
2. Эгоистичный (независимый-доминирующий)
3. Агрессивный (прямолинейный-агрессивный)
4. Подозрительный (недоверчивый-скептический)
5. Подчиняемый (покорно-застенчивый)
6. Зависимый (зависимый-послушный)
7. Дружелюбный (сотрудничающий-конвенциальный)
8. Альтруистический (ответственно-великодушный)

По специальным формулам подсчитываются показатели по двум основным факторам: «доминирование-подчинение» и «дружелюбие-агрессивность».

В нашем исследовании каждый респондент давал актуальную самооценку по каждому из 128 предложенных суждений.

Для определения коммуникативной структуры команд была использована Методика измерения коммуникативной дистанции (Андреев А.Н. и др., 1987), которая позволяет оценить не только интенсивность коммуникации, но и роль каждого партнера как коммуникатора или реципиента.

Испытуемым предлагалось оценить каждого члена команды как партнера по общению при помощи «техники прямого шкалирования» (Е.В. Шорохова, 1977). В качестве тестового материала использовались две точки, расположенные на расстоянии 100 мм одна от другой, расстояние не сообщалось и не было предварительно проградуировано. Испытуемый должен был оценить интенсивность общения, проводя линию нужной ему длины от точки, обозначенной «Я», до точки, обозначенной конкретным членом команды. Такой прием дает возможность испытуемому установить «коммуникативную дистанцию» между собой и партнером, не перекодируя своего отношения в цифры и баллы.

Для того, чтобы оценить роль испытуемого в общении, ему предлагалось провести вторую линию из точки, обозначенной партнером по общению, к точке, обозначенной «Я». Таким образом, каждый член команды давал два независимых графических ответа для каждого партнера по общению, в первом случае оценивая коммуникацию с точки зрения коммуникатора, во втором – реципиента.

Исходными величинами при расчете индивидуальных и групповых показателей являлись длины двух отрезков. Зона их пересечения свидетельствовала об интенсивности коммуникации, а сдвиг этой зоны относительно центра дистанции о роли испытуемого в процессе общения. Если сдвиг положительный – преобладает позиция коммуникатора, если сдвиг отрицательный – позиция реципиента. При усреднении этих показателей получалось два индивидуальных индекса: субъективная коммуникативная зона (оценка испытуемым интенсивности своей коммуникации в команде) и сдвиг субъективной коммуникативной зоны (оценка испытуемым своей активности в коммуникативном процессе).

Сравнив взаимные оценки партнеров по общению, можно оценить реальные коммуникативные процессы в группе. Реальная коммуникативная зона будет свидетельствовать об интенсивности коммуникации в каждой паре, а ее сдвиг – об активности одного из партнеров.

Организация исследования. В исследовании приняли участие игроки двух мужских футбольных команд Детско-юношеской спортивной школы в возрасте 13-14 лет (19 и 21 человек соответственно). Одновыборочный критерий Колмогорова-Смирнова не подтвердил нормальное распределение данных ни для одной из методик, поэтому для анализа использовались методы непараметрической статистики (критерии Манна-Уитни и Уилкоксона для установления значимых различий между группами).

Результаты и обсуждение.

1. Стиль межличностных отношений в командах с разным уровнем сплоченности.

По данным Л.Н. Собчик, показатели в пределах 8 единиц свидетельствуют о хорошем уровне адаптированности интерперсональных отношений.

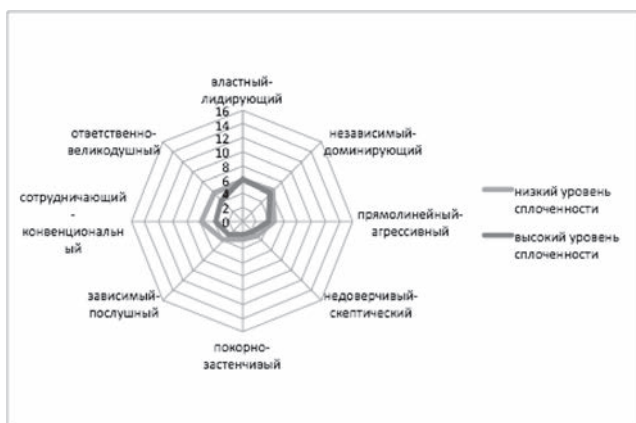


Рис. 1. Стиль межличностных отношений в командах с разным уровнем сплоченности.

Как видно на рисунке 1, обе команды в среднем демонстрируют хороший уровень адаптированности и практически не отличаются друг от друга. Статистически значимое различие команд по основным факторам: «доминирование-подчинение» и «дружелюбие-агрессивность» также не обнаружено. Однако самооценки игроков разных команд по одному стилю межличностного взаимодействия все же значительно отличаются друг от друга ($p < 0,05$).

Как видно на рисунке 2, игроки малосплоченной команды имеют более высокие показатели, чем игроки сплоченной команды.

Данный стиль межличностных отношений, характеризует лиц, стремящихся к тесному сотрудничеству с референтной группой, к дружелюбным отношениям с окружающими. Однако избыточность выраженности данного стиля проявляется компромиссным поведением, и даже несдержанностью в излишних своего дружелюбия. Как видно на рисунке средний уровень показателей в обеих командах не превышает 8 единиц, однако игроки малосплоченной команды располагают себя на шкале «сотрудничество-конвенциональность» ближе к полюсу конвенциональности.

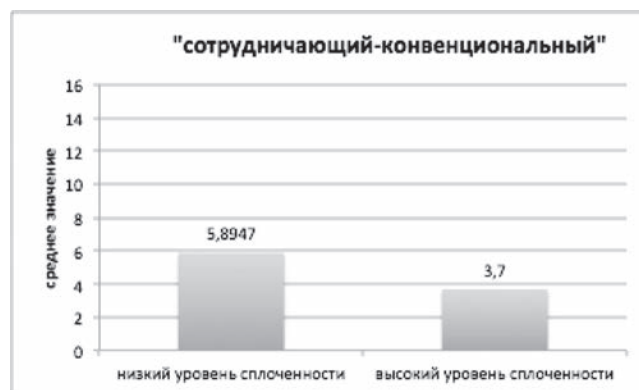


Рис. 2. Стиль межличностных отношений «Сотрудничающий-конвенциональный» в командах с разным уровнем сплоченности.

Таким образом первая гипотеза подтвердилась частично: группы с разным уровнем сплоченности отличаются друг от друга лишь в одном из восьми стилей интерперсональных отношений.

2. Интенсивность коммуникации и коммуникативная позиция у игроков команд разного уровня сплоченности.



Рис. 3. Субъективная интенсивность коммуникации в командах с разным уровнем сплоченности.

Различия в значениях субъективной комму-

никативной зоны не достигают статистически значимого уровня ($p < 0,063$), но свидетельствуют о наличии тенденции. Как видно на рисунке 3, игроки сплоченной команды оценивают интенсивность своей коммуникации выше, чем игроки команды с невысоким уровнем сплоченности.

Сдвиг субъективной коммуникативной зоны в разных командах не обнаружил значимых различий и составляет в среднем +0,15 единиц при возможном диапазоне от -50 до +50. то есть игроки обеих команд одинаково оценивают себя как в роли коммуникатора, так и в роли реципиента.

Значения реальной коммуникативной зоны в командах разной сплоченности хотя и несколько отличаются друг от друга, но не достигают уровня тенденции ни, тем более, статистической достоверности.

А вот различия в сдвиге реальной коммуникативной зоны, то есть различия в коммуникативной позиции между командами верны с вероятностью 99% ($p < 0,01$).

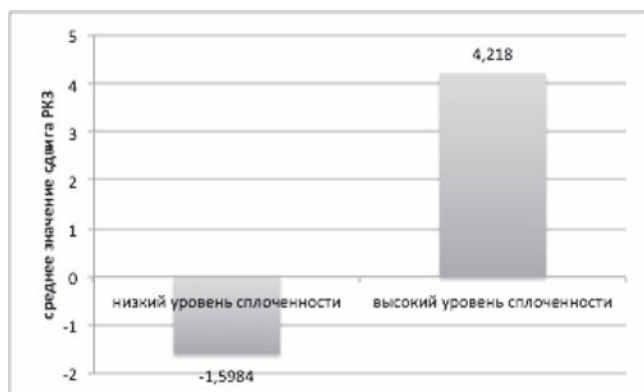


Рис. 4. Реальные коммуникативные позиции игроков команд разного уровня сплоченности.

Как видно на рисунке 4, игроки малосплоченной команды в большей степени занимают

позицию реципиентов, в то время как игроки сплоченной команды занимают активную позицию коммуникаторов.

Таким образом вторая гипотеза также подтвердилась частично, исходя из полученных данных достоверно можно утверждать, что активная позиция коммуникатора больше выражена у игроков сплоченной команды.

3. Коммуникативная структура в командах с разным уровнем сплоченности.

Роль члена команды в коммуникативной структуре группы можно определить по сочетанию интенсивности коммуникации и выраженности позиции коммуникатора. Как видно в таблице 1, между значениями реальной коммуникативной зоны и ее сдвигом нет значимых связей, что свидетельствует о независимости этих показателей. Всех респондентов можно разделить на две группы, с высокой интенсивностью коммуникаций (реальная коммуникативная зона > 50 мм, то есть пересечение графического отрезком превышает половину дистанции) и с низкой интенсивностью коммуникации (реальная коммуникативная зона < 50 мм).

С другой стороны, всех респондентов можно разделить на две группы по степени выраженности позиции коммуникатора: активная позиция (сдвиг реальной коммуникативной зоны имеет положительное значение) и пассивная позиция (сдвиг реальной коммуникативной зоны имеет отрицательное значение).

Сочетание уровня коммуникативной интенсивности и активности позиции дает четыре варианта коммуникативных ролей:

1. Игроки, интенсивно общающиеся с партнерами по команде и занимающие активную позицию коммуникатора, получили условное название «Лидеры».

2. Игроки, интенсивно общающиеся с пар-

Таблица 1

Значения коэффициентов корреляции Спирмена между интенсивностью коммуникации и выраженностью позиции коммуникатора.

		реальная коммуникативная зона	сдвиг РКЗ
реальная коммуникативная зона	Коэффициент корреляции	1	-0,063
	Знч. (2-сторон)	—	0,701
	N	40	40
сдвиг РКЗ	Коэффициент корреляции	-0,063	1
	Знч. (2-сторон)	0,701	—
	N	40	40

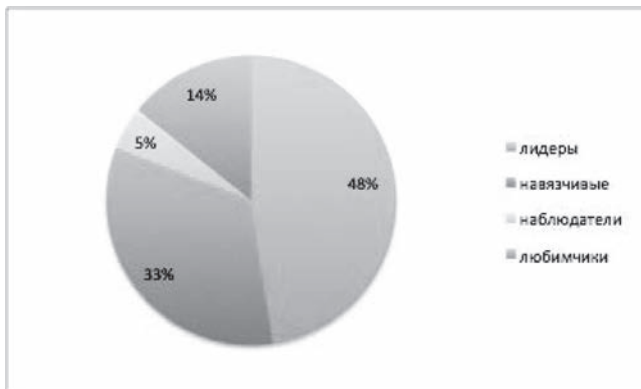


Рис. 5. Коммуникативная структура сплоченной команды.

тнерами, но не за счет собственной активной позиции, а за счет активной позиции других, получили условное название «Любимчики»

3. Игроки с активной позицией коммуникатора, но не принимаемые своими партнерами и поэтому их интенсивность общения низкая. Такие игроки получили условное название «Навязчивые».

4. Игроки с пассивной позицией коммуникатора и с низкой интенсивностью общения получили название «Наблюдатели».

Как видно на рисунках 5 и 6, состав игроков с разными коммуникативными ролями отличается в командах разного уровня сплоченности.

В высокосплоченной команде преобладают «Лидеры» и практически нет «Наблюдателей». В низкосплоченной команде преобладающее количество «Наблюдателей».

Литература.

1. Андреев А.Н., Мдивани М.О., Рыжонкин Ю.Я. Методика измерения коммуникативной дистанции // журнал «Вопросы психологии» №1, 1987 г. стр. 159-161
2. Донцов А.И. Проблемы групповой сплоченности – М.: Изд-во МГУ, 1979.
3. Методология и методы социальной психологии / ред. Е.В. Шорохова. М.: Наука, 1977. С. 24—44; С. 126—136.
4. Собчик Л.Н. Методы психологической диагностики. Вып. 3. Диагностика межличностных отношений. Модифицированный вариант интерперсональной диагностики Т. Лири// Метод. руководство. – М., 1990.
5. Carron, A.V., Widmeyer, W.N. and Brawley, L.R. (1985). The development of an instrument to assess cohesion in sport teams: the Group Environment Questionnaire. *Journal of Sport Psychology*, 7, 244-266.
6. Carron, A.V. and Brawley, L.R. (2000). Cohesion: conceptual and measurement issues. *Small Group Research*, 31, 89-106.
7. Festinger, L. (1951). Architecture and group membership. *Journal of Social Issues*, 7(1–2), 152–163

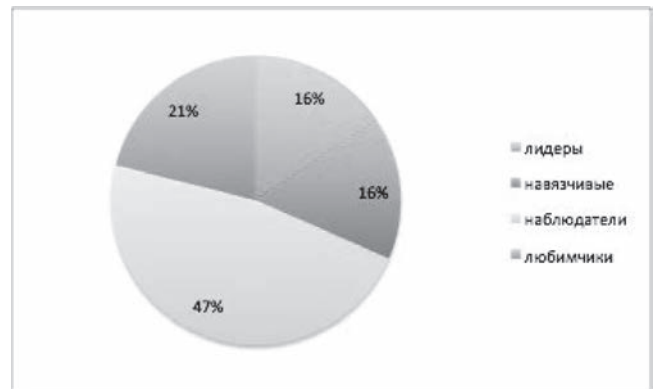


Рис. 6. Коммуникативная структура малосплоченной команды

Таким образом третья гипотеза подтвердилась полностью, сплоченность команды связана с коммуникативной структурой команды.

Выводы. Основной целью исследования было обнаружение взаимосвязи между сплоченностью спортивной команды и особенностями межличностных коммуникаций ее членов. Результаты позволяют утверждать, что данная связь обнаружена и проявляется прежде всего в позиции партнеров по общению. Игроки сплоченной команды оценивают свой стиль общения как сотрудничество и менее склонны к конвенциональному общению, как игроки несплоченной команды. Игроки сплоченной команды предпочитают быть активными коммуникаторами, что проявляется в реальных коммуникативных процессах и их роли в коммуникативной структуре группы.