

ИНДИВИДУАЛЬНО-ПСИХОЛОГИЧЕСКИЕ ОСОБЕННОСТИ ПОДРОСТКОВ, ЗАНИМАЮЩИХСЯ САМБО В СДЮШОР



*Палий В.И. – к.п.н.,
доцент, Московский
городской педагогический
университет,
Педагогический институт
физической культуры и
спорта
pali-vera@yandex.ru*



*Хмельёва Е.П. –
Великолукская
государственная
академия физической
культуры и спорта*



*Носков С.А. – Великолукская
государственная академия
физической культуры и
спорта
noskovsergey@yandex.ru*

Ключевые слова: психологическая диагностика, индивидуально-психологические особенности, подростки, самбо, специализированные спортивные школы.

Keywords: adolescents, psychological diagnosis, individual psychological characteristics sport selection, sambo, specialized sports schools.

Резюме. Каждый вид спортивной деятельности отличается свойственным ему набором индивидуально-психологических особенностей спортсмена. Достижение спортсменом максимальных спортивных результатов обусловлено наличием комплекса свойств, высокий уровень которых определяет эффективность спортивной деятельности. Исходя из этого, в статье рассмотрены индивидуально-психологические особенности подростков отбирающихся в спортивную школу самбо.

Спорт высших достижений, это сложная деятельность, причем для освоения которой, с одной стороны, требуется достаточно длительное время, а с другой, каждый вид спортивной деятельности отличается свойственным ему набором индивидуально-психологических особенностей спортсмена.

Исследования, проводимые в области психологии и спортивной психологии, подтверждают, что достижение спортсменом максимальных

Summary. The selection in the sambo specialized sports schools of Olympic reserve should organize in accordance with the children's age and ability. Every kind of sports activity is differs in his characteristic set of individual psychological features of athletes. The athlete's maximum performance is caused by presence of the complex properties, the high level of which is determine the efficiency of sports activity. Proceeding from this, the individual psychological characteristics of adolescents are engaged in sambo in specialized sports schools are examined in the article.

спортивных результатов обусловлено наличием комплекса индивидуально психологических особенностей, высокий уровень которых определяет эффективность спортивной деятельности. Исходя, из этого мы считаем, что важным является изучение индивидуально-психологических особенностей подростков для дальнейшего успешного достижения спортивного результата, становления спортивной карьеры, а также для процесса самосовершенствования.



Рис.1. Распределение подростков по параметрам интеллектуального развития.

Учитывая выше сказанное, целью нашего исследования явилось изучение психологических особенностей подростков занимающихся самбо.

Методы. В исследовании использовались психодиагностические методы, направленные на изучение интеллекта, типа темперамента, склонности к отклоняющемуся и суицидальному поведению, самооценке качеств характера и стиля лидерского поведения, методы математической статистики.

Организация исследования. Исследование продолжительностью 6 лет проводилось на базе ГБОУ ДОД СДЮСШОР «Мишутка» (п. Пушкинские Горы) с 2006 по 2012 год. В исследовании приняло участие 462 человека в возрасте 10-11 лет.

Результаты исследования. Изучение индивидуально-психологических особенностей подростков, занимающихся самбо, в СДЮСШОР на этапе начальной подготовки включало в себя проведение психолого-педагогического тестирования.

особенно необходимы в единоборстве, для принятия решения в выборе технического действия в течении минимального промежутка времени.

В рамках исследования поводилось изучение интеллектуальной активности подростков (рис. 2). В.М. Русалов считает, что интеллектуальная активность включает в себя интеллектуальную энергичность, интеллектуальную пластичность, интеллектуальную скорость и интеллектуальную эмоциональность, он понимает под этим личностные свойства, единство познавательных и мотивационных факторов. Анализ изучения интеллектуальной энергичности показал, что в класс средних и высоких значений попало 50% и 41,7% борцов соответственно, т.е. юные самбисты характеризуются стремлением к деятельности связанной с умственным напряжением и способностью к обучению. По параметру интеллектуальная пластичность в класс средних значений вошло 50% детей и 18,8% подростков оказались в классе высоких значений. Это указыва-



Рис.2. Распределение подростков по параметрам развития интеллектуальной активности

Результаты изучения интеллектуального развития представлены на рис.1. Средний показатель по данной выборке $IQ = 103$. Из гистограммы видно, что подростки не равномерно распределились по классам низких средних и высоких значений показателя интеллектуального развития. Так в класс низких значений ($IQ < 81$) попало 12,4% от общего количества исследуемых, в класс средних значений ($IQ = 81-115$) вошло 66,8% и в высоких ($IQ > 116$) показателей вошло 20,8% самбистов. Интеллектуальные способности являются общими способностями к познанию и решению задач. Данные способности

ет нам на то, что они обладают стремлением к переходам от одного вида интеллектуальной деятельности к другой, о гибкости мышления и о творческом подходе к решению проблем. По параметру скорость протекание умственных процессов выявлено, что в класс средних значений попало 58,3% самбистов, а к классу высоких значений относится 37,5% борцов. В класс средних значений по параметру интеллектуальная эмоциональность вошло 41,7% юных самбистов, и 29,2% в класс высоких значений. Это говорит об эмоциональных переживаниях в случае удач или неудач в работе требующей умственного напряжения.

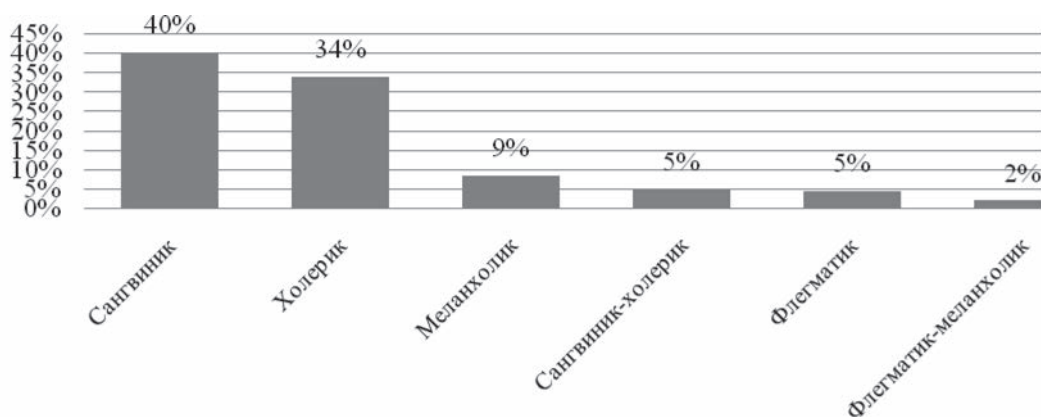


Рис.3. Распределение подростков по типам темперамента

Такие качества как интеллектуальная энергичность, пластичность, скорость и эмоциональность указывают на наличие у спортсмена способности к дальнейшему успешному развитию, которое является необходимым в таком сложном виде спорта как самбо.

В работах [1,2] показано, что темперамент отражает индивидуально своеобразные свойства психики и проявляется в исполнительской деятельности человека, на основе темперамента в дальнейшем формируется индивидуальный стиль деятельности. Результаты исследования представлены на рис.3. Анализ гистограммы показал, что самбисты по типам темперамента распределились следующим образом: в данной выборке наибольшее количество сангвиников (40,4%) и холериков (34,2%). Их можно охарактеризовать как активных, обладающих подвижностью и пластичностью нервных процессов, высокой эмоциональной возбудимостью, их можно отнести к сильному типу нервной системы.

относятся к классу низких значений. Это дает возможность предположить, что подростки не склонны к нарушениям общепринятых норм и правил. Изучение делинквентного поведения выявило следующее в класс средних значений вошло 91% испытуемых. На основании этого можно предположить, что у юных самбистов не наблюдается склонности к антиобщественному противоправному поведению.

Исследование склонности детей к суицидальному поведению, было вызвано тем, что тренировки в СДЮСШОР связаны высокими физическими нагрузками, которые могут вызывать как нервное перенапряжение, так и депрессивное состояние и способны привести в подростковом возрасте к суицидальному поведению. Результаты исследования (рис. 5) показали то, что наибольшее количество (69,2%) детей принадлежат к классу низких значений, к классу средних и высоких показателей – 29,9% и 9,2% соответственно. Это говорит о минимальном риске социальной дизадаптации.



Рис.4. Распределение подростков по параметрам девиантного и делинквентного поведения

В настоящей выборке (рис.3) меланхоликов (9%), сангвиников-холериков (5%), флегматиков (5%) и флегматиков – меланхоликов (2%).

Нами изучалась склонность самбистов к отклоняющемуся поведению. Результаты исследования этого качества представлены на рис. 4. Исследование девиантного поведения показало, что к классу средних значений принадлежит 73% спортсменов от общего количества исследуемых, и 24% самбистов

Выдающиеся спортсмены такие как, А.А. Карелин, А.В. Медведь, Л.С. Латынина, Л.П. Скобликова и другие в своих автобиографических очерках обращали внимание на то, что у них постоянно наблюдалось стремление к тому, чтобы быть первым. Исходя из этого, мы провели исследование по выявлению лидерского поведения у юных самбистов (рис. 6). В работе исследовались стили лидерского поведения по методике самооценки (Р. Бейлз



Рис. 5. Распределение подростков по параметрам склонности к суицидальному поведению

– К. Шнайдер, Т.В. Бендас). Авторами выделяется 3 стиля лидерского поведения: стиль лидерского поведения ориентированный на взаимоотношения, на задачу и смешанный. Под стилем лидерского поведения ориентированного на взаимоотношения понимается важность решение для испытуемого, прежде всего личных проблем окружающих, стремление удовлетворить их потребности, данным стилем поведения обладают 59,9% исследуемых. Стиль лидерского поведения ориентированный на задачу характеризуется решением деловых проблем, такого стиля поведения придерживаются 19,7% юных самбистов. Смешанным стилем лидерского поведения обладает 20,4% спортсменов. Этот стиль лидерского поведения совмещает в себе черты лидерского поведения ориентированных как на задачу, так и на взаимоотношения.

качеств занималась Н.Е. Стамбулова. Выраженность волевых качеств она рассматривает как их наличие. Распределение испытуемых по уровням развития целеустремленности (рис. 7) показало следующее: в класс средних и высоких значений по параметру целеустремленность попало 57,1% и 26,5% соответственно. По фактору «смелость и решительность» оказался наиболее наполненным класс средних значений (63,7%), высоким уровнем развития данного фактора обладают 14,3% испытуемых и 20% – на класс низких значений. По параметру настойчивость и упорство в класс средних значений попало 63,7% самбистов, в класс высоких значений – 24,5% и наименьшее количество юных спортсменов вошло в класс низких значений (11,8%). Из анализа гистограммы видно, что детей, с высоким уровнем раз-

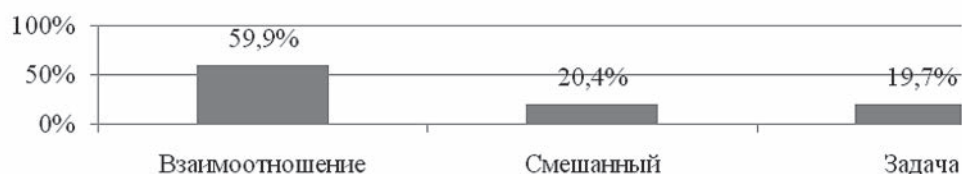


Рис. 6. Распределение подростков по параметрам стиля лидерского поведения

Высоких спортивных результатов невозможно добиться, не обладая такими качествами как целеустремленность, смелость и решительность, настойчивость и упорство, инициативность и самостоятельность, самообладание и выдержка. В исследовании изучалась выраженность этих качеств (рис.7) и их генерализованность (рис.8). Изучением выраженности и генерализованности

вития инициативности и самостоятельности нет, средний уровень развития этого качества наблюдается у 61,2% испытуемых, а низкий у 38,7%. По фактору «самообладание и выдержка» наиболее полным оказался класс средних значений (59,2%), одинаково представленными по количеству испытуемых (20,4%) являются классы высоких и низких показателей данного фактора.



Рис.7. Распределение подростков по параметрам выраженности волевых качеств характера



Рис.8. Распределение подростков по параметрам генерализованности волевых качеств характера

Под генерализованностью Н.Е. Стамбулова рассматривает проявление в различных жизненных ситуациях и видах деятельности таких качеств как целеустремленность, смелость и решительность, настойчивость и упорство, инициативность, самостоятельность и самообладание (рис.8). Изучение этих индивидуальных особенностей с позиции генерализованности показало, что по параметру целеустремленность в класс средних значений вошло 59,2% борцов, в класс высоких значений – 32,7% и низкий уровень развития этого качества у 8,1% спортсменов. В класс средних значений по параметру смелость и решительность вошло 71,4% испытуемых, у 8,2% – высокое развитие и 20% – обладают низким уровнем смелости и решительности. Высокий уровень инициативности и самостоятельности наблюдаются у 6,1% борцов, средний у 55,1% юных спортсменов и низким уровнем обладают 38,9%. По параметру самообладание и выдержка в класс средних значений попала половина испытуемых данной выборки, 26,5% спортсменов обладают высоким уровнем развития данного качества и 22,5% – низким.

Таким образом, мы видим, что у юных спортсменов преобладают средние значения по факторам «смелость и решительность», у инициативности и самостоятельности – низкий и средний, а такие факторы как «целеустремленность», «настойчивость и упорство», «самообладание и выдержка» находятся на высоком и среднем уровнях. Вероятно, это связано со стилем авторитарного общения тренера с детьми.

Нами проводилось исследование индивидуально-психологических особенностей личности по тесту Кеттелла таких как: «аффектотимия – сизотимия» (А), «эмоциональная устойчивость-неустойчивость» (С), «высокая совестливость – недобросовестность» (G), «высокий самоконтроль – низкий самоконтроль» (Q3) (рис.9).

Анализ результатов (рис.9) показал, что наибольшее количество юных самбистов (81,8%) по фактору «аффектотимия – сизотимия» (А) попало в класс средних значений, 9% вошло в класс высоких значений, что говорит о яркости эмоциональных проявлений, естественности и непринужденности поведения, готовности к сотрудничеству, чуткости, внимательном отношении к людям, доброте и мягкосердечии.

Распределение по фактору «эмоциональная устойчивость – неустойчивость» (С) показало, что наибольшее количество юных спортсменов (63,6%) находятся в области средних значений фактора, классу высоких значений соответствует 25,5% спортсменов, а низким – соответствует 10,9% борцов. Их можно охарактеризовать, как спокойных, уверенных в себе, способных управлять своими эмоциями и настроением. Они достаточно хорошо могут осознавать требования реальной действительности.

По фактору, «высокая совестливость – недобросовестность» (G) спортсмены распределились следующим образом: наибольшее количество юных борцов (81,8%) вошло в класс средних значений, наименьшее (1,8%) – относится классу низких показателей и 16,4% – обладает высокими значениями фактора. Им свойственны чувства ответственности, обязательности, добросовестности, стойкости в моральных принципах, а так же точность и аккуратность в делах.

Изучение распределения по фактору «высокий самоконтроль – низкий самоконтроль» (Q3) показало, что в основном спортсмены обладают средним и высоким уровнем развития данного фактора (69,3% и 23,4%) и только 7,3% имеют низкие значения. Спортсменам свойственно, действовать планомерно и упорядочено, упорно преодолевать препятствия, начатое дело доводить до конца, они хорошо осознают социальные требования и стараются их аккуратно выполнять.

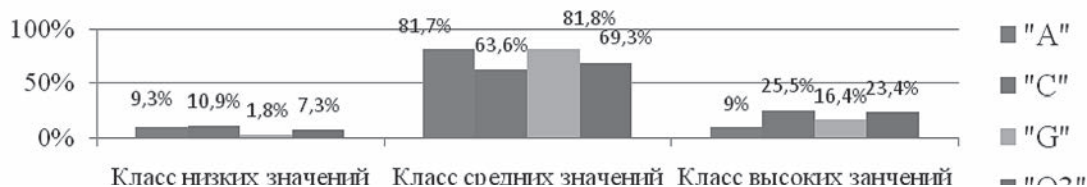


Рис. 9. Распределение подростков по параметрам качеств характера

Однако следует учесть, что в связи с сенситивным периодом развития подростков вышеперечисленные индивидуально психологические особенности находятся в стадии становления.

Таким образом, можно сказать, что юные спортсмены, занимающиеся самбо на этапе начальной подготовки, обладают средними уровнями интеллектуального развития (пластичность, скорость, энергичность) и интеллекта (IQ=103). По типу темперамента юных борцов можно отнести к сангвиникам и холерикам, они обладают маловыраженным уровнем склонности к девиантному и делинквентному поведению, не склонны к суициду, ориентированы на выполнение задачи и взаимоотношений. У детей наблюдается средний

и высокий уровни развития целеустремленности, настойчивости и упорства, самообладания и выдержки, они недостаточно смелы, решительны, инициативны и самостоятельны. Обладают яркостью эмоциональных проявлений, естественностью и непринужденностью поведения, готовы к сотрудничеству, способны управлять своими эмоциями и настроением, спокойные, уверенные в себе и в своих планах, хорошо осознают требования действительности, у них развиты чувства ответственности, обязательности, добросовестности, проявляется стойкость к моральным принципам. В большинстве случаев, действуют планомерно и упорядочено, упорно преодолевают препятствия, начатое дело стараются доводить до конца.

Литература.

1. Вяткин Б.А. Роль темперамента в спортивной деятельности. – М.: ФКиС, 1978. – 134с.
2. Клещёв В.Н. Свойства темперамента как условие эффективной деятельности спортсменов высокой квалификации (на материале бокса): автореферат дис. ... кандидата психологических наук : 19.00.01 / АПН. НИИ общ. и пед. психологии, Москва, 1984
3. Палий В.И. Самооценка спортивного мастерства юных гимнасток как фактор готовности к соревновательной деятельности.// Научные труды ВНИИФК за 1999 г.М.,2000 г.С.75-85.
4. Латынина Л. С. Равновесие. М. Молодая Гвардия. 1970г. 224 с.
5. Мельников В.М., Ямпольский Л.Т. – Введение в экспериментальную психологию личности: Учеб. Пособие для слушателей ИПК преподавателей пед. дисциплин ун-тов и пед. ин-тов. – М.:Просвещение, 1985.-319 с. ил.
6. Стамбулова, Н.Б. Психология спортивной карьеры: учеб. пособие / Н.Б. Стамбулова. – СПб.: Центр карьеры, 1999. – 367 с.
7. Капустина Ю.А., Дегтярева В.С. Психофизическая подготовка в рукопашном поединке: древнеславянские традиции и современность// Научно-методический журнал «Экстремальная деятельность человека» (Теория и практика прикладных и экстремальных видов спорта). - №4 (29) – М.: ФГБОУ ВПО «РГУФКСМиТ», 2013. – С. 3-6