

МЕТОДИКА ДИАГНОСТИКИ СПЛОЧЕННОСТИ СПОРТИВНОЙ КОМАНДЫ (НА ПРИМЕРЕ ФУТБОЛА)



Савинкина А.О. – магистр спорта; аспирантка кафедры психологии Российского государственного университета физической культуры, спорта, молодежи и туризма (ГЦОЛИФК); м.н.с. лаборатории профилактики гипогравитационных нарушений ГНЦ РФ – ИМБП РАН, Москва, Россия, a.o.savinkina@gmail.com.

Ключевые слова: сплоченность, психодиагностика, ценностно-ориентационное единство, социометрия, спортивная команда, футбол.

Keywords: cohesion, psychodiagnostic, value-orientation unity, sociometry, sports team, football.

Резюме. В статье рассматриваются проблемы диагностики сплоченности спортивной команды с учетом теоретических представлений о природе данного феномена. Приведен текст разработанной нами методики диагностики сплоченности футбольной команды, которая может быть адаптирована и для других видов спорта. Рассмотрен пример диагностики, обработки и интерпретации полученных результатов применения методики.

Summary. This article discusses the diagnosis of a sports team cohesion considering the theoretical ideas about the nature of this phenomenon. The text of methods for diagnosis cohesion of football team was given; it can be adapted for other kinds of sport. An example of diagnosis, evaluation and interpretation of the results was shown.

Введение. Современный спорт предъявляет высокие требования к эффективности взаимодействия людей внутри команды. Любые методы воздействия (тренинги командообразования и т.п.) предполагают проведение объективной диагностики взаимоотношений внутри малой группы до и после их осуществления. С помощью объективной оценки сплоченности команды могут быть определены ее сильные и слабые стороны, конкретные причины неудач и те основные проблемы, которые должны быть решены в рамках последующего психологического воздействия.

Более тридцати лет назад А. В. Петровским была сформулирована теория деятельностного опосредования межличностных отношений в группе, которая была подтверждена на материалах многочисленных эмпирических исследований [2, 8, 9]. Уже многие годы в социальной психологии сплоченность рассматривается как феномен, отражающий степень опосредованности межличностных отношений содержанием совместной деятельности [5]. При этом основным показателем сплоченности является ценностно-ориентационное единство группы [2, 9].

В настоящее время для диагностики сплоченности спортивной или какой-либо другой команды используются преимущественно методы, направленные на изучение эмоциональной стороны феномена, но не совместной деятельности, ради которой, собственно, и была организована конкретная малая группа [3, 4, 7, 11]. Для диагностики сплоченности в спорте наиболее часто применяются такие тесты и опросники, как социометрия, методика определения индекса групповой сплоченности Сисшора и экспертная оценка сплоченности учебной группы [4, 5, 11 и др.]. В зарубежных исследованиях для оценки сплоченности спортивной команды обычно используется опросник групповой среды (Group Environment Questionnaire, GEQ) [13-16].

Социометрическая методика, являясь, вероятно, наиболее популярной и наиболее часто критикуемой, позволяет выявить симпатии и антипатии между членами малой группы, определить социометрический статус индивидов, визуально обозначить эмоциональные подгруппы внутри команды [4, 5, 8]. Методика определения индекса групповой сплоченности Сисшора направлена

на оценку отношения человека к группе, ее членам и руководству [1, 6]. Методика экспертной оценки сплоченности учебной группы позволяет выявить дружелюбность, комфортность пребывания в группе [12]. Опросник GEQ определяет индивидуальные представления о сплоченности команды, мотивации пребывания в ней, деловых и межличностных отношениях [17]. Данные методики не вполне соответствуют теоретическим представлениям о природе феномена сплоченности, в связи с чем они неоднократно подвергались критике [2, 5, 8, 10 и др.].

В рамках теории деятельностного опосредования межличностных отношений ранее были разработаны специальные тесты для диагностики сплоченности малой группы, применявшиеся в учебных и производственных коллективах. Однако поскольку наиболее важной характеристикой группы является та деятельность, ради которой она существует, необходимо адаптировать данные тесты, прежде чем применять их в спортивных и, в частности, футбольных командах. Вслед за А. И. Донцовым и Р. С. Немовым в качестве конкретных показателей ценностно-ориентационного единства мы оценивали предметно-целевое и предметно-ценностное (сокр. целевое и ценностное) единство группы [2, 8].

Цель работы – разработка методики диагностики сплоченности (предметно-целевого и предметно-ценностного единства) футбольной команды.

Методы и организация исследования. Разработка и апробация методики была проведена на 35 футбольных командах, выступающих за СДЮШОРы г. Москвы, в которых, в общей сложности, занимаются 684 спортсмена (592 мужского и 92 женского пола). Возраст респондентов от 10 до 20 лет, уровень мастерства – от отсутствия спортивного разряда до мастеров спорта.

Суть методики, предложенной Р. С. Немовым (1984) и др., заключается в необходимости проранжировать некоторый список целей или ценностей, которые имеют непосредственное отношение к основной деятельности команды. Одним из способов определения ценностей, относящихся к деятельности группы, в которую включен человек, является выявление качеств, которыми он описывает идеального члена группы, в данном случае идеального футболиста [2, 8]. Поэтому на подготовительном этапе был проведен опрос 6-ти футбольных команд (3 мужских и 3 женских), в котором спортсменам предлагалось ответить на следующие вопросы:

- Опишите в свободной форме, каким должен быть совершенный, идеальный игрок в футбол (вне зависимости от амплуа). Опирайтесь на свое собственное мнение. Постарайтесь указать, как минимум, 5-10 качеств идеального игрока.

- Укажите 5-10 целей, которые были поставлены тренером для Вашей команды и для Вас лично на текущий сезон. Если хотите, укажите также цели, которые Вы сами хотели бы поставить перед собой или командой.

- Были поставлены следующие цели:
- Я хотел бы поставить такие цели:

Ответы спортсменов были проанализированы методом контент-анализа. Из всех характеристик идеального футболиста были отобраны те десять, которые наиболее часто упоминались игроками. Стоит отметить, что не было обнаружено значимых различий в частоте упоминания данных десяти качеств в женских и мужских командах, поэтому итоговый список для всех команд был одинаковым. На основе результатов контент-анализа была составлена задача ранжирования ценностей, которая выглядела следующим образом:

Аналогичным образом были проанализированы ответы спортсменов, о тех целях, которые

Вам предлагается список из 10 качеств, которыми может обладать футболист. Ваша задача – оценить, какие качества должны быть свойственны **совершенному, идеальному футболисту** (вне зависимости от амплуа).

Внимательно прочитайте все качества и выберите то, которое **в первую очередь должно присутствовать у идеального футболиста**. Пометьте его цифрой «1». Из оставшихся выберите второе по значимости качество и пометьте его цифрой «2».

Третье – пометьте цифрой «3» и так далее. Прodelайте то же самое со всеми оставшимися качествами, определив им места от 1 до 10. Наименее важное качество останется последним и займет 10 место.

- Быстрый
- Ловкий
- Решительный
- Смелый
- Сильный
- Трудолюбивый
- Терпеливый
- Технический
- Умный
- Целеустремленный

На основе ответов футболистов был составлен **список из самых популярных целей**, которые ставит перед собой команда или отдельные игроки.

Прочитайте все цели и выберите ту, которая является **наиболее важной лично для Вас**. Поставьте слева от нее единицу. Из оставшихся выберите вторую по значимости цель и пометьте ее цифрой «2». Затем проделайте то же самое со всеми оставшимися целями. Наименее важная для Вас цель останется последней и займет 10 место.

Вариант для девушек

- Достойно выступить в первенстве Москвы по мальчишкам
- Попасть в высшую лигу
- Развить в себе скоростные качества
- Совершенствовать технику
- Стать более сплоченной командой
- Попасть в сборную России
- Занять первое место в турнире
- Закрепиться в основном составе команды
- Похудеть
- Выигрывать все матчи

Вариант для юношей

- Достойно выступить в первенстве Москвы
- Развить в себе скоростные качества
- Совершенствовать технику
- Стать более сплоченной командой
- Занять первое место в турнире
- Закрепиться в основном составе команды
- Выигрывать все матчи
- Играть лучше
- Выкладываться на каждой тренировке
- Реализовывать моменты

были перед ними поставлены и которые они сами хотели бы поставить. Не приводя полный перечень ответов, заметим, однако, что цели юношей и девушек в некоторой степени отличались друг от друга. Например, среди женских команд 5 раз встречалась цель «похудеть», которая полностью отсутствовала в ответах мужских команд. Типичной также только для женских команд оказалась цель «попасть в высшую лигу», что связано с тем, что мужские команды на тот период уже выступали в высшей лиге. В мужских командах чаще встречались такие цели, как «реализовывать моменты» и «выкладываться на каждой тренировке». Поэтому для последующего ранжирования для женских (не выступающих в высшей лиге) и мужских команд были сформированы разные списки целей.

Результаты и их обсуждение. Разработанные нами методики диагностики ценностного и целевого единства были апробированы на 35-ти футбольных командах. В одних командах наиболее популярными целями являлось «закрепиться в основном составе команды» и «выигрывать все матчи», а для других – «достойно выступить в первенстве Москвы». Наиболее популярными ценностями в среднем были трудолюбие, ум и целеустремленность.

Для определения степени совпадения ценностей и целей каждого члена команды с други-

ми игроками считался коэффициент корреляции Спирмена в программе SPSS 17.0, которая позволяет автоматически вычислять корреляцию «каждого с каждым». Количественный анализ данных позволил узнать общий коэффициент сплоченности каждой команды, который высчитывался как среднее значение всех r -Спирмена. Соответственно, чем выше полученное значение, тем в большей степени совпадают цели или ценности игроков и тем более сплоченной является команда. Для разных команд нами были получены средние значения от 0,00 до 0,51 ($\text{хср}=0,20$; $\sigma=0,10$). В соответствии со статистической проверкой по тесту Колмогорова-Смирнова ($p=0,413$; $p=0,964$), распределение результатов диагностики сплоченности является нормальным по обоим применявшимся методикам (Рис. 1). Различий по значениям показателей целевого и ценностного единства для всех команд обнаружено не было.

Можно, таким образом, считать, что если полученный результат диагностики сплоченности команды находится ниже 0,10 ($\text{хср}-\sigma$), то сплоченность команды является низкой. Значения от 0,10 до 0,30 соответствуют среднему уровню сплоченности. Команды, имеющие показатель выше 0,30 могут называться очень сплоченными.

Была также обнаружена положительная связь ($p \leq 0,01$) между целевым и ценностным единством команд (Рис. 2). Это подтверждает

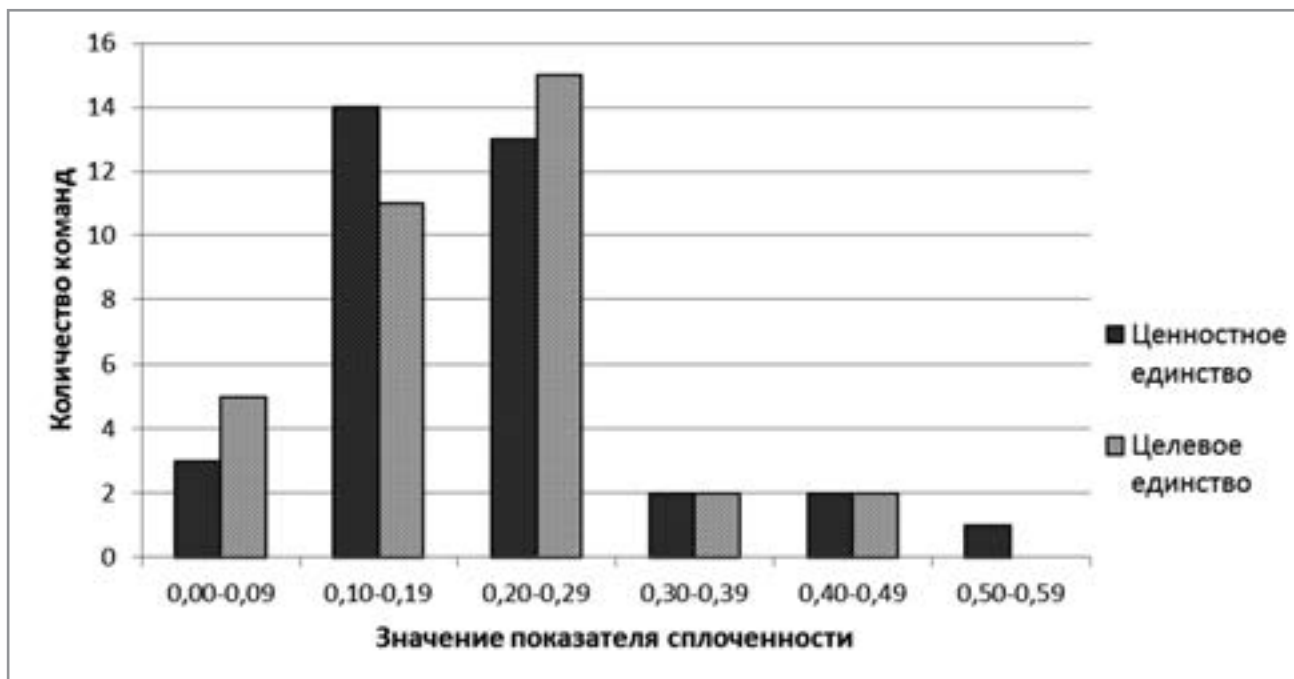


Рис. 1. Распределение результатов диагностики сплоченности 35-ти футбольных команд.

теоретическое предположение о том, что предметно-целевое и предметно-ценностное единство группы являются проявлением одного и того же психологического феномена, а именно, ценностно-ориентационного единства или сте-

пени опосредованности межличностных отношений содержанием совместной деятельности. Таким образом, при диагностике спортивной команды можно использовать лишь одну из двух методик, с высокой вероятностью пред-

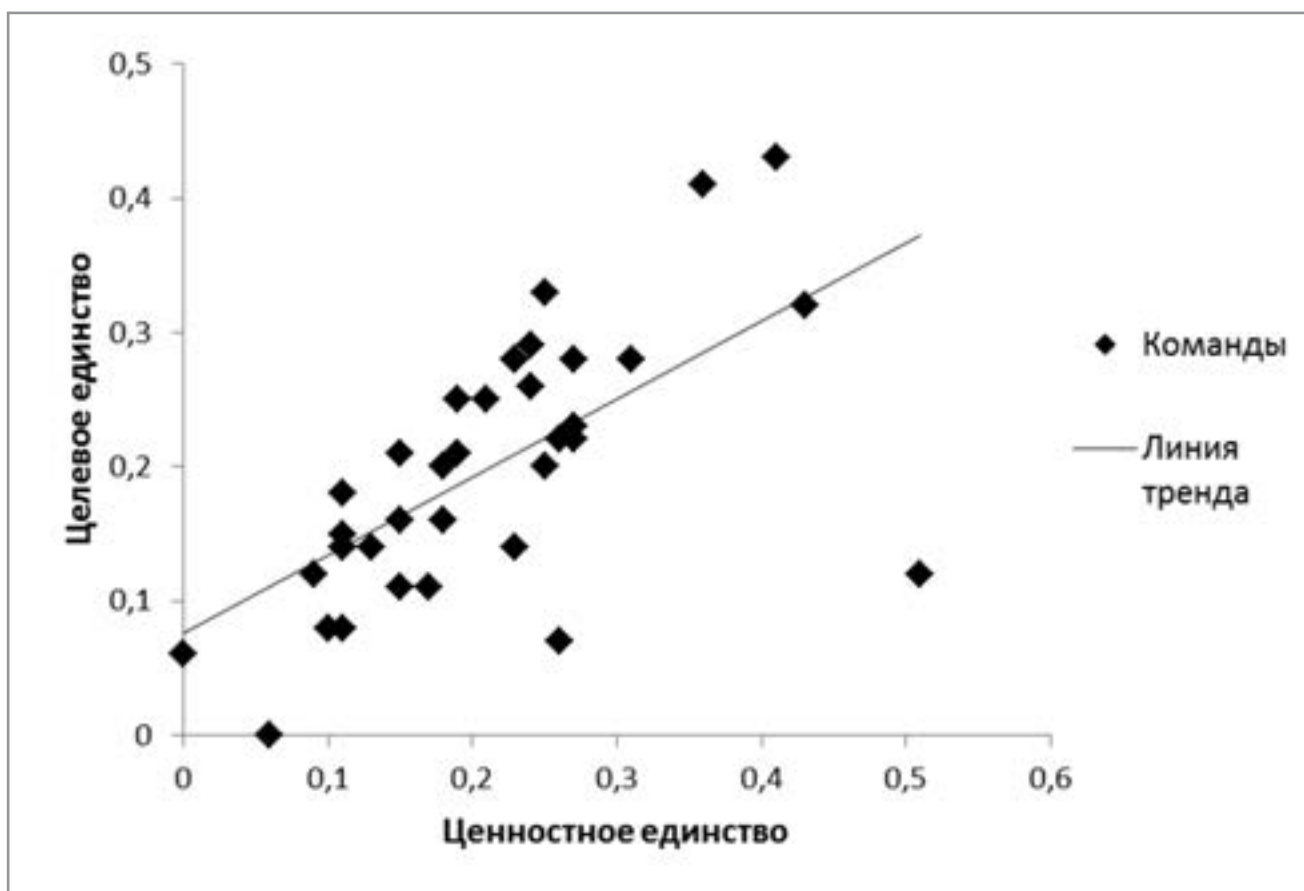


Рис. 2. Соотношение показателей ценностного и целевого единства команд.

сказывая результат по второй. Стоит, однако, отметить, что встречаются нетипичные случаи соотношения ценностного и целевого единства. К таким можно отнести команду, получившую 0,51 по методике определения ценностного единства и 0,12 – по целевому единству, а также несколько других команд (Рис. 2). В связи с этим мы можем рекомендовать применять одновременно обе методики для диагностики сплоченности спортивной команды.

Было также выявлено, что чем больше средний возраст команды, тем выше ее ценностное единство ($p \leq 0,01$), что может быть связано с длительностью существования и опытом совместной деятельности внутри команд. Между возрастом и целевым единством также наблюдается положительная связь на уровне тенденции. При этом сплоченность команды не зависит от количества игроков в ней. Различий между мужскими и женскими командами также не было обнаружено.

Помимо анализа общего показателя сплоченности команды, качественный анализ данных позволяет выявить наиболее сплоченные подгруппы в команде, «выпадающих» членов, степень соответствия целей и ценностей тренера и спортсменов и т.д. Среди большинства продиагностированных команд не было выявлено явных подгрупп, а ценности и цели тренера соответствовали ценностям и целям большинства футболистов. Обычно наблюдалось несколько отдельных игроков, чьи результаты отличались от средних показателей по команде. В каждом случае для выявления причин такого «выпадения» части игроков из команды необходим сбор дополнительной информации, например, с помощью интервью. Можно отметить, что в большинстве случаев такими игроками являлись новички, игравшие за команду не более одного сезона. Однако в одной из команд, принимавших участие в исследовании, были выявлены две независимые подгруппы, имеющие разные ценности (Табл. 1).

Из Табл. 1 наглядно видно, что в команде существует сплоченная подгруппа, состоящая из 15 игроков. Ценности данных футболистов очень похожи между собой. При этом исключена вероятность списывания ответов во время выполнения теста, так как заполнение бланков проходило под наблюдением исследователя и без общения членов команды друг с другом. Ценности тренера никак не связаны с ценностями данных футболистов, а в некоторой степени даже наблюдается обратная связь ($r_{ср} = -0,218$). В это же время тре-

нера можно отнести ($r_{ср} = 0,440$) ко второй сложившейся в команде подгруппе, в которую входят игроки 16-19.

Простой количественный анализ показал бы, что сплоченность в команде находится на среднем уровне ($r_{ср} = 0,276$). Однако в реальности, сплоченность обеих подгрупп является очень высокой ($r_{ср} = 0,515$ для игроков первой подгруппы; $r_{ср} = 0,425$ для игроков второй подгруппы). При этом в качестве наиболее важных качеств идеального футболиста члены первой подгруппы указывали: трудолюбивый (средний в подгруппе ранг 1,60), целеустремленный (2,07) и терпеливый (3,27). Во второй подгруппе, куда вошел и тренер, наиболее важными качествами оказались следующие: целеустремленный (2,60), быстрый (3,20), трудолюбивый (3,20) и техничный (3,20). В целом во второй подгруппе наблюдается больший разброс мнений о наиболее важных качествах и высокое сходство мнений о наименее важных характеристиках идеального футболиста, в отличие от первой подгруппы.

Аналогичный качественный анализ может быть проведен и для обработки данных диагностики целевого единства команды. К сожалению, данная команда не заполняла методику измерения целевого единства, т.к. она состояла из игроков в возрасте 19-20 лет, выступающих в чемпионате среди взрослых команд, а цели, собранные на первом этапе исследования не могли быть перенесены с юношеских команд на профессиональную без необходимой доработки. В этом смысле, методика диагностики ценностного единства является более универсальной и может в неизменном виде применяться как в командах разных возрастов, так и среди женских и мужских команд.

Таким образом, разработанная нами методика позволяет проводить объективную диагностику предметно-целевого и предметно-ценностного единства футбольной команды, которые являются показателями межличностных отношений, опосредованных содержанием совместной деятельности. Как было нами показано, понимаемая таким образом сплоченность в большей степени зависит от длительности существования команды, чем от количества или пола игроков в ней. Несмотря на то, что целевое и ценностное единство статистически связаны друг с другом, в редких случаях команда может иметь высокое предметно-ценностное единство и низкое – предметно-целевое. На наш взгляд, это связано с тем, что ценности команды являются более устойчивыми характеристиками, в то время как цели меняются от сезона к сезону (или раз в несколько лет).



Таблица 1 - Результаты корреляционного анализа методики предельно-аэробного усилия группы

Связь показателей	1	2	3	4	5	6	7	8	9	10	11	12	13	14	15	16	17	18	19	Трениру	
1		0,67*	0,62	0,67*	0,75*	0,77*	0,79*	0,65*	0,77*	0,59	0,70	0,53	0,52	0,67*	0,49	0,44	0,34	0,52	0,55	-0,20	
2			0,62	0,60*	0,66*	0,76*	0,72*	0,71*	0,60*	0,65*	0,66*	0,59	0,54	0,65*	0,71*	0,16	0,02	0,06	0,16	-0,05*	
3				0,75*	0,77*	0,87*	0,84*	0,80*	0,86*	0,84*	0,75*	0,75*	0,68	0,77*	0,70*	0,49	0,75	0,30	0,30	-0,17	
4					0,65*	0,71*	0,59	0,54	0,56*	0,48	0,69*	0,59	0,56	0,59	0,67*	0,14	0,01	0,08	0,10	-0,70*	
5						0,79*	0,68*	0,65*	0,66*	0,42	0,70	0,64	0,55	0,56	0,71*	0,16	0,39	0,19	0,06	-0,68	
6							0,65*	0,60*	0,66*	0,61	0,62*	0,62*	0,79*	0,65*	0,62*	0,52	0,44	0,33	0,18	-0,34	
7								0,66*	0,77*	0,67*	0,68*	0,63*	0,65*	0,77*	0,71*	0,59	0,47	0,45	0,30	0,01	
8									0,71*	0,72*	0,69*	0,73*	0,58	0,75*	0,65*	0,56	0,42	0,48	0,42	-0,01	
9										0,42	0,72*	0,71*	0,55	0,65*	0,63*	0,24	0,12	0,15	0,02	-0,53	
10											0,44	0,56	0,42	0,71*	0,71*	0,55	0,39	0,34	0,71*	-0,07	
11												0,78*	0,71*	0,72*	0,71*	0,75	0,75	0,64	0,16	-0,25	
12													0,84*	0,75*	0,84*	0,52	0,58	0,36	-0,06	-0,02	
13														0,60	0,70*	0,47	0,52	0,13	0,06	-0,08	
14															0,86*	0,38	0,26	0,21	0,06	-0,17	
15																0,39	0,45	0,16	-0,19	-0,26	
16																	0,06	0,05*	0,91	0,59	
17																		0,08*	0,08*	0,18	0,54
18																			0,05*	0,05*	0,07
19																				0,01	0,28
Трениру																					0,52

- выделены курсивом (p<0,05)

Примечание: * значима корреляция на уровне p<0,05; ** значима корреляция на уровне p<0,01.

Разработанная методика может применяться как при проведении этапных комплексных обследований спортивных команд, так и для диагностики сплоченности в ситуации, когда существуют временные или длительные трудности во внутрикомандном взаимодействии, межличностные конфликты, низкие спортивные результаты и т.д. Достоинствами разработанной методики являются быстрота ее проведения и обработки, возможность применения в детских командах, объективность получаемых данных. Наиболее информативные результаты могут быть получены при сочетании количественного и качественного подхода к обработке данных, которые позволяют не только сопоставлять уровень сплоченности в разных командах, но и выявлять структуру подгрупп, «выпадающих» членов и степень интегрированности тренера внутри команды. Методика позволяет полу-

чить также информацию о целях и ценностях отдельных игроков и команды в целом.

Выводы.

1. Разработана методика диагностики предметно-ценностного и предметно-целевого единства, позволяющая объективно определять степень сплоченности футбольной команды

2. Апробация разработанной методики показала возможность ее применения в мужских и женских футбольных командах, игроки в которых старше 10 лет.

3. Наиболее информативным является сочетание количественного и качественного анализа результатов диагностики по предлагаемой методике.

4. Методика может быть адаптирована для применения в других видах спорта и в других возрастных группах, в соответствии с приведенным в работе алгоритмом.

Литература.

1. Асеева И.Н., Сахарчук Е.А. Учет психологической совместимости сотрудников при комплектовании рабочих групп // Вестник Самарской гуманитарной академии. Серия: Психология, 2010, №2. С. 1-19.
2. Донцов А.И. Проблемы групповой сплоченности. М. : Изд-во МГУ, 1979. 126 с.
3. Ильин Е.П. Психология спорта. СПб. : Питер, 2008. 352 с.
4. Иноземцева Е.С., Матросова Т.С. Сравнительный анализ групповой сплоченности и физической подготовленности в игровых видах спорта (на примере футбола и волейбола) // Вестник Томского государственного университета, 2011, № 351. С. 135-6.
5. Кричевский Р.Л., Дубовская Е.М. Социальная психология малой группы. М. : Аспект Пресс, 2009. 321 с.
6. Макеева В.С., Луганский К.А. Моделирование и методика формирования коммуникативного взаимодействия баскетболистов 13–15 лет // Вестник Челябинского государственного университета, 2013, № 34. С. 52-5.
7. Остапенко Р.И., Небольсин А.А. Изучение сплоченности военного коллектива с помощью математических методов // Перспективы науки и образования, 2014, №2 (8). С. 98-100.
8. Немов Р.С. Социально-психологический анализ эффективной деятельности коллектива. М. : Педагогика, 1984. 201 с.
9. Психологическая теория коллектива / Под. ред. А. В. Петровского. М. : Педагогика, 1979. 239 с.
10. Сидоренков А.В. Групповая сплоченность и неформальные подгруппы // Психологический журнал, 2006, № 1. С. 44–53.
11. Федорова С.П. Социометрический анализ особенностей социально-психологического взаимодействия пары «тренер-спортсмен» // Вестник Бурятского Государственного Университета, 2011, №5. С. 114-21.
12. Фетискин Н.П., Козлов В.В., Мануйлов Г.М. Социально-психологическая диагностика развития личности и малых групп. М. : Изд-во Института Психотерапии, 2005. 490 с.
13. Caperchione C., Mummery W.K., Duncan M. Investigating the relationship between leader behaviours and group cohesion within women's walking groups // Journal of Science and Medicine in Sport, 2011, V. 14. P. 325-33.
14. Onağ Z., Tepeci M. Team Effectiveness in Sport Teams: The Effects of Team Cohesion, Intra Team Communication and Team Norms on Team Member Satisfaction and Intent to Remain // Procedia – Social and Behavioral Sciences, 2014, 150. P. 420-8.
15. Smith M.J., Arthur C.A., Hardy J., Callow N., Williams D. Transformational leadership and task cohesion in sport: The mediating role of intrateam communication // Psychology of Sport and Exercise, 2013, 14(2). P. 249–57.
16. Spink K.S., Wilson K.S., Odnokon P. Examining the relationship between cohesion and return to team in elite athletes // Psychology of Sport and Exercise, 2010, 11. P. 6-11.
17. Whitton S.M., Fletcher R.B. The Group Environment Questionnaire: A Multilevel Confirmatory Factor Analysis // Small Group Research, 2014, Vol. 45(1). P. 68–88.